

# BOLETIM PETROLEIR@S E COVID-19

INFORMAÇÕES SOBRE PANDEMIA NA PETROBRÁS E  
EMPRESAS DO SETOR DE ENERGIA

NÚMERO 12 - SEMANA DE 10 A 16 DE AGOSTO DE 2021



# OS TRABALHADORES DA PETROBRÁS E A COVID-19

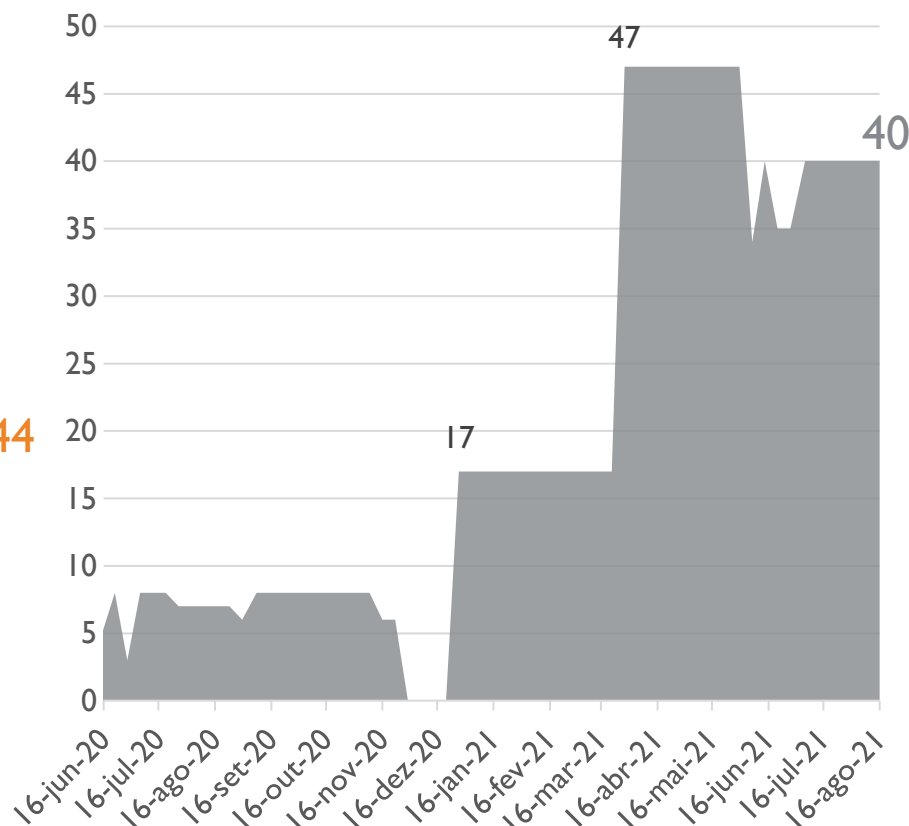
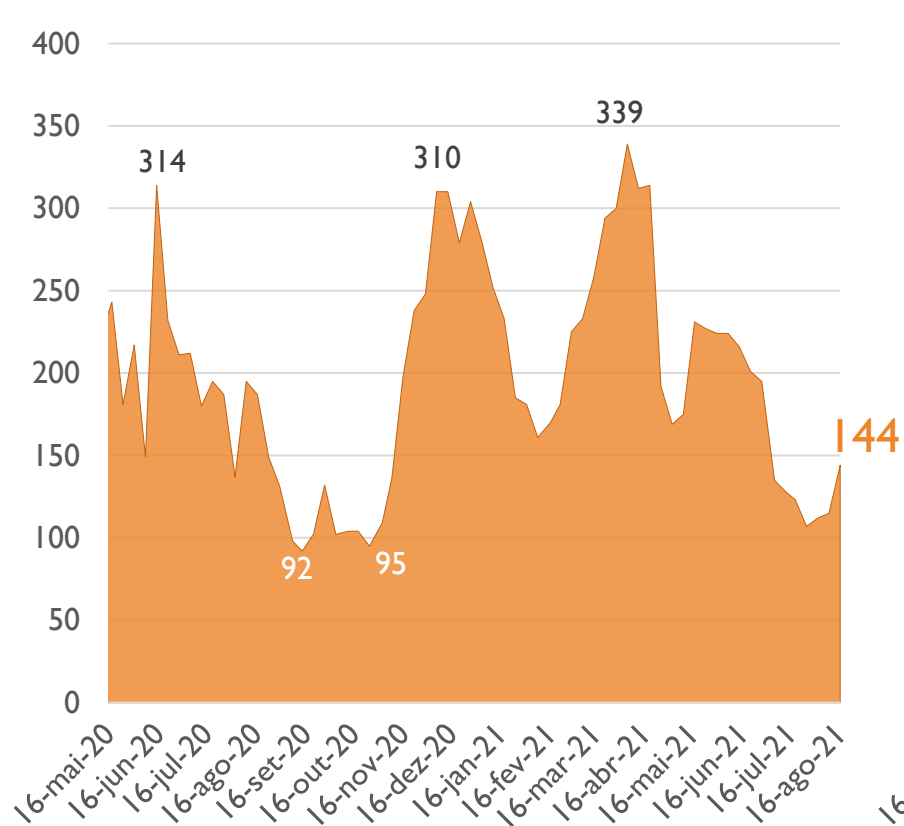
## DESTAQUES DA SEMANA

- **O Brasil chega a marca de 570 mil óbitos e 20,4 milhões de pessoas contaminadas pela COVID-19;**
- **Na Petrobrás chegam a 51 mortes e sobe para 8.013 trabalhadores contaminados (soma dos casos confirmados, hospitalizados, mortes e recuperados), representando 19,3% dos trabalhadores da Petrobrás holding;**
- **O Sindipetro-NF relata a morte de mais um petroleiro vítima da Covid-19. O operador da P-25, Rodrigo Lima de Freitas, morreu nesta quarta-feira, 11/08, após estar internado na UTI da Unimed Macaé, desde o mês passado. Rodrigo, tinha 32 anos, era casado e tinha um filho de dois anos. O trabalhador era muito querido na plataforma e deixará saudades. O companheiro será enterrado em Nova Iguaçu. A entidade manifesta as condolências aos colegas de trabalho, amigos e familiares do petroleiro.**

## OBSERVAÇÕES INICIAIS SOBRE O BOLETIM

- Os dados aqui apresentados e sumariamente comentados são provenientes do Boletim de Monitoramento COVID-19, realizado pelo MME e atualizado semanalmente, e do Painel Dinâmico de Dados de COVID de Instalações de Exploração e Produção, elaborado pela ANP e atualizado a cada comunicação de ocorrência de suspeitos ou confirmados pelas empresas. Cabe destacar que enquanto os dados do MME tratam de cada empresa do setor de energia federal, os dados da ANP dizem respeito à toda atividade de E&P, de diversas empresas - ou seja, não incluem apenas informações da Petrobrás controladora, não incluindo informações das subsidiárias.
- As médias móveis calculadas com base nos dados do MME (semanais) tomaram como referência as 4 últimas semanas, enquanto a calculada com base nos dados da ANP (diários) toma como referência os 7 últimos dias que aparecem no registro.
- A apresentação segue a seguinte estrutura: observamos os principais dados para o conjunto de trabalhadores da Petrobrás; em seguida, vemos estes resultados em perspectiva, comparando-os com os dados do conjunto das empresas estatais federais do setor de energia (exceto a Petrobrás); e, por fim, vemos os resultados considerando apenas o setor *offshore*.
  - ✓ Setor de energia, de acordo com o Boletim do MME, exceto Petrobrás inclui: ANEEL, ANP, EPE, CCEE, Nuclep, ONS, ANM, Pré-sal, MME, Eletrobrás, CPRM, Cepel e INB.

# TRABALHADORES DA PETROBRÁS COM COVID-19 E EM QUARENTENA E HOSPITALIZADOS, POR SEMANA



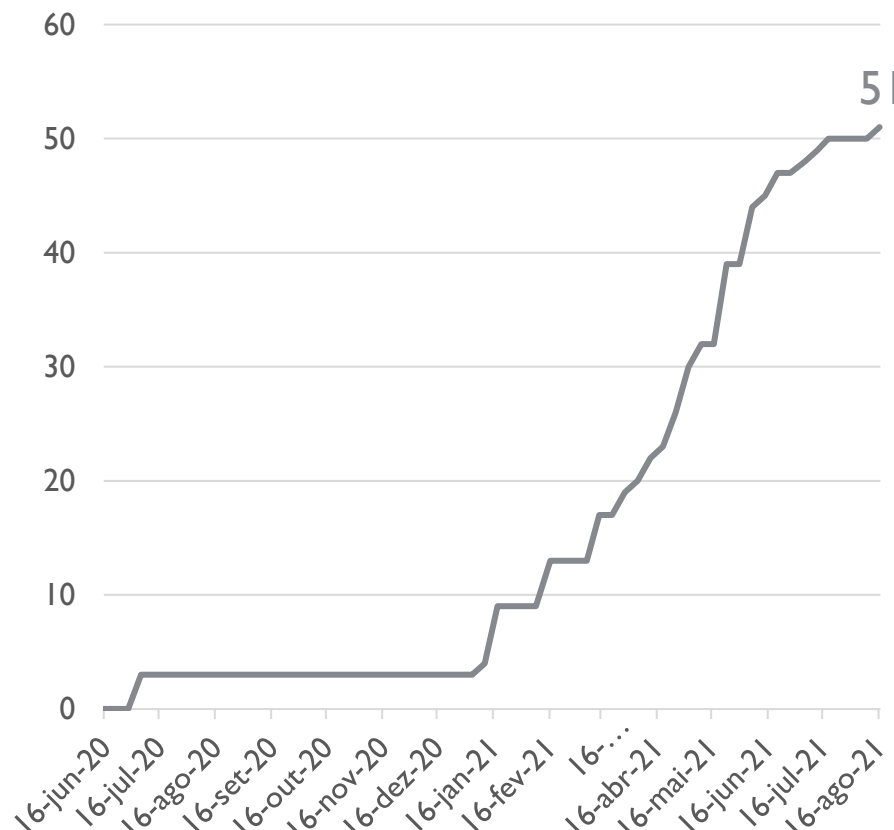
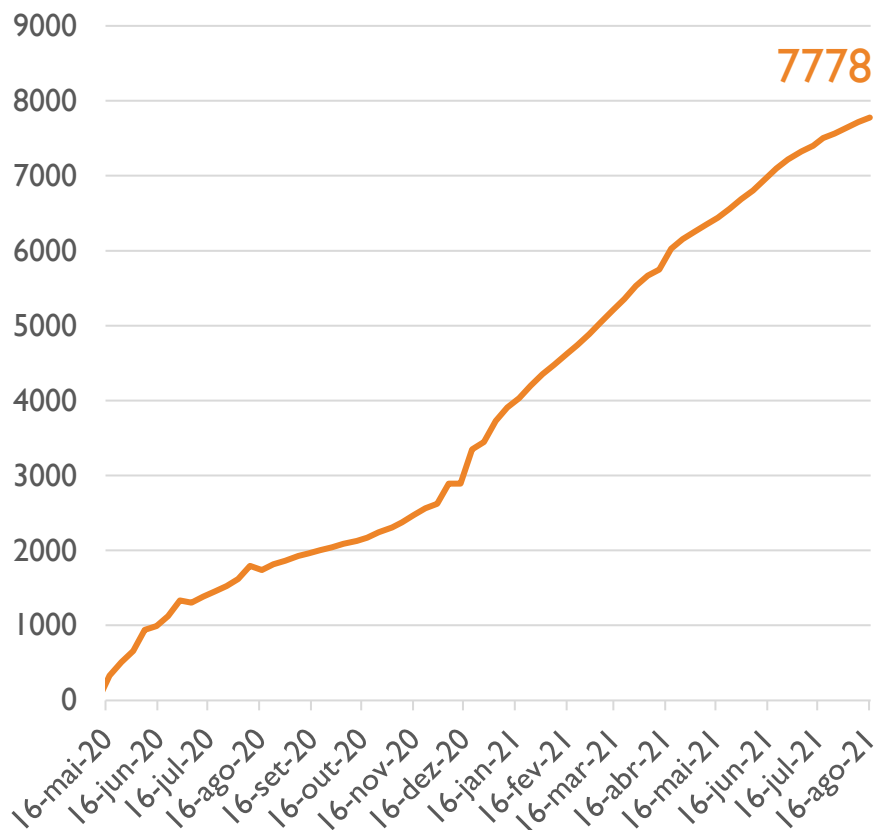
Nesta semana, a Petrobrás apresentou 144 trabalhadores confirmados com covid-19 e em quarentena, um aumento de (25%) em relação a semana anterior.

Além destes, batalham contra o vírus, 40 trabalhadores que estão hospitalizados. Mesmo número de casos encontrados na semana passada.

Fonte: MME; Elaboração: DIEESE.

Nestes gráficos, acompanhamos o número de trabalhadores da Petrobrás, apenas controladora, com Covid-19 e em quarentena (em laranja) e os hospitalizados (em cinza) ao longo das semanas de referência. Vale ressaltar que NÃO são valores acumulados e que a não mudança no número de hospitalizados de uma semana para a outra não significa que não houveram novas internações.

# NÚMEROS ACUMULADOS DE TRABALHADORES DA PETROBRÁS CONTAMINADOS E QUE VIERAM A ÓBITO



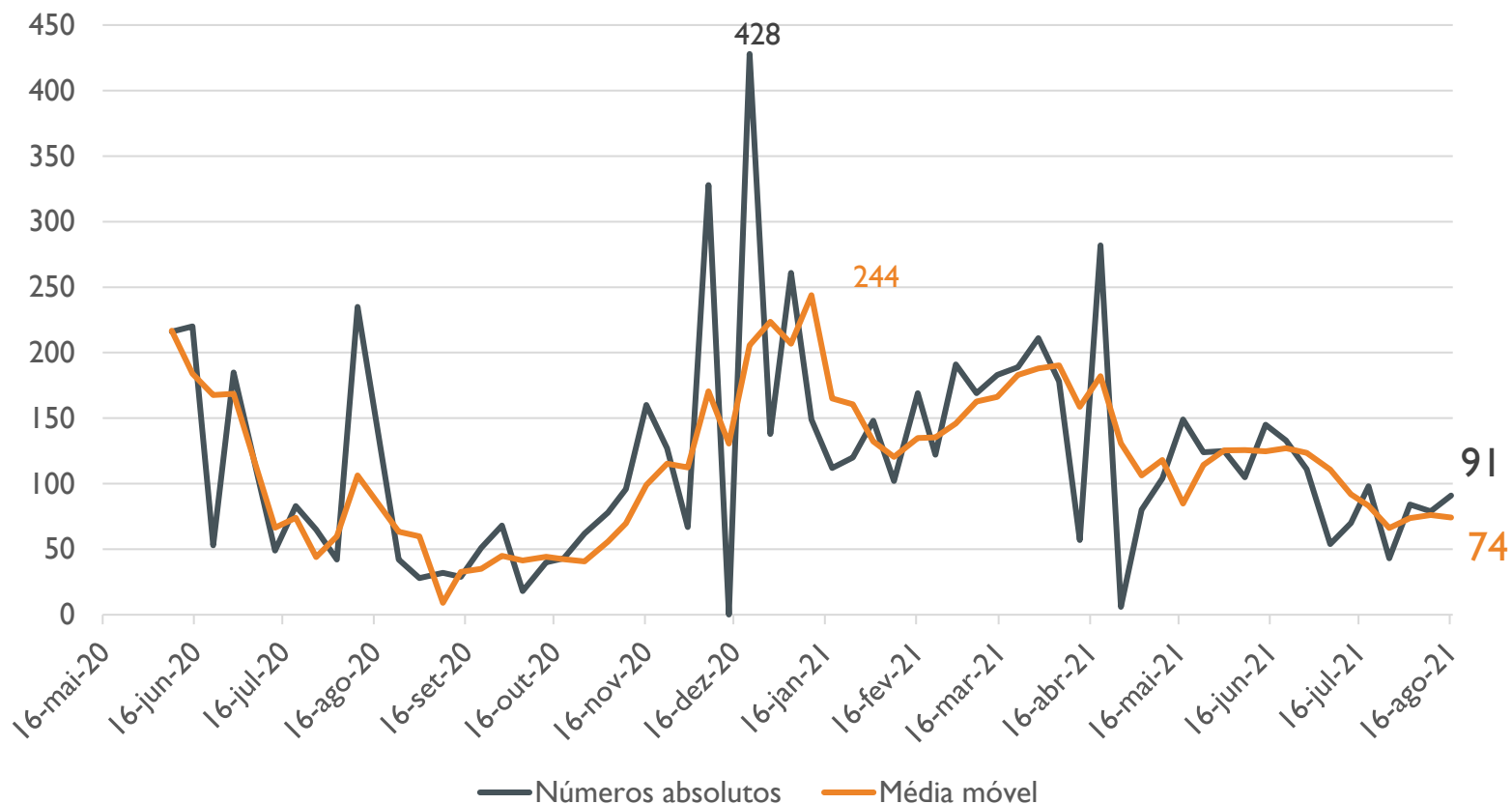
Nesta semana, a Petrobrás chegou, no acumulado, a 7.778 trabalhadores contaminados, número 1% maior do que o observado na semana anterior. Vale ainda destacar que muitos destes trabalhadores, apenas de “recuperados” da COVID-19, ainda apresentam algum tipo de sequelas desta contaminação.

O número de trabalhadores falecidos, no acumulado, ficou em 51 casos, com uma nova morte registrada na semana.

Fonte: MME; Elaboração: DIEESE.

Nestes gráficos, acompanhamos os números acumulados de trabalhadores da Petrobrás, apenas controladora, recuperados e falecidos. Longos períodos nos quais o gráfico do número de óbitos fica em linha reta significam períodos sem novas mortes. Isso acontece em larga medida até meados de jan/21.

# NOVOS CASOS DE COVID-19 ENTRE TRABALHADORES DA PETROBRÁS, POR SEMANA (ABSOLUTO E MÉDIA MÓVEL)

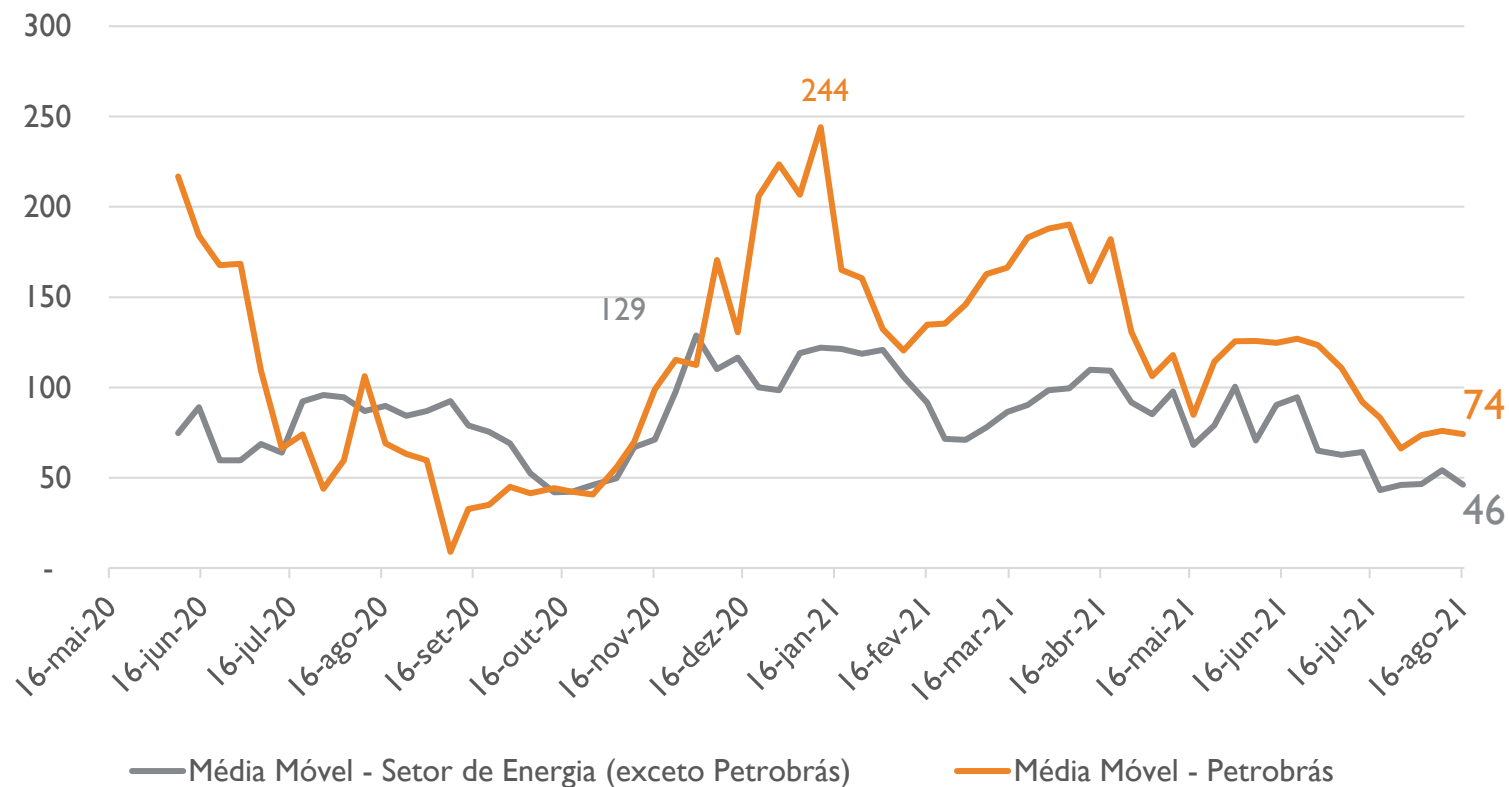


O número de novos casos de trabalhadores contaminados por semana, na Petrobrás, subiu para 91 pessoas, representando um aumento de 15% na semana. Já a média móvel de 4 semanas ficou em 74 trabalhadores contaminados, resultado 1% inferior que a média móvel observada na semana anterior

Fonte: MME; Elaboração: DIEESE.

Nestes gráficos, acompanhamos os números acumulados de trabalhadores da Petrobrás, apenas controladora, que tem ou tiveram covid e a trajetória de novos casos. O primeiro é calculado como a soma de confirmados e em quarentena, hospitalizados, recuperados e óbitos. O segundo é calculado como a variação do primeiro entre uma semana e outra.

# NOVOS CASOS REGISTRADOS PARA **PETROBRÁS** E SETOR DE ENERGIA (MÉDIA MÓVEL DE 4 SEMANAS)

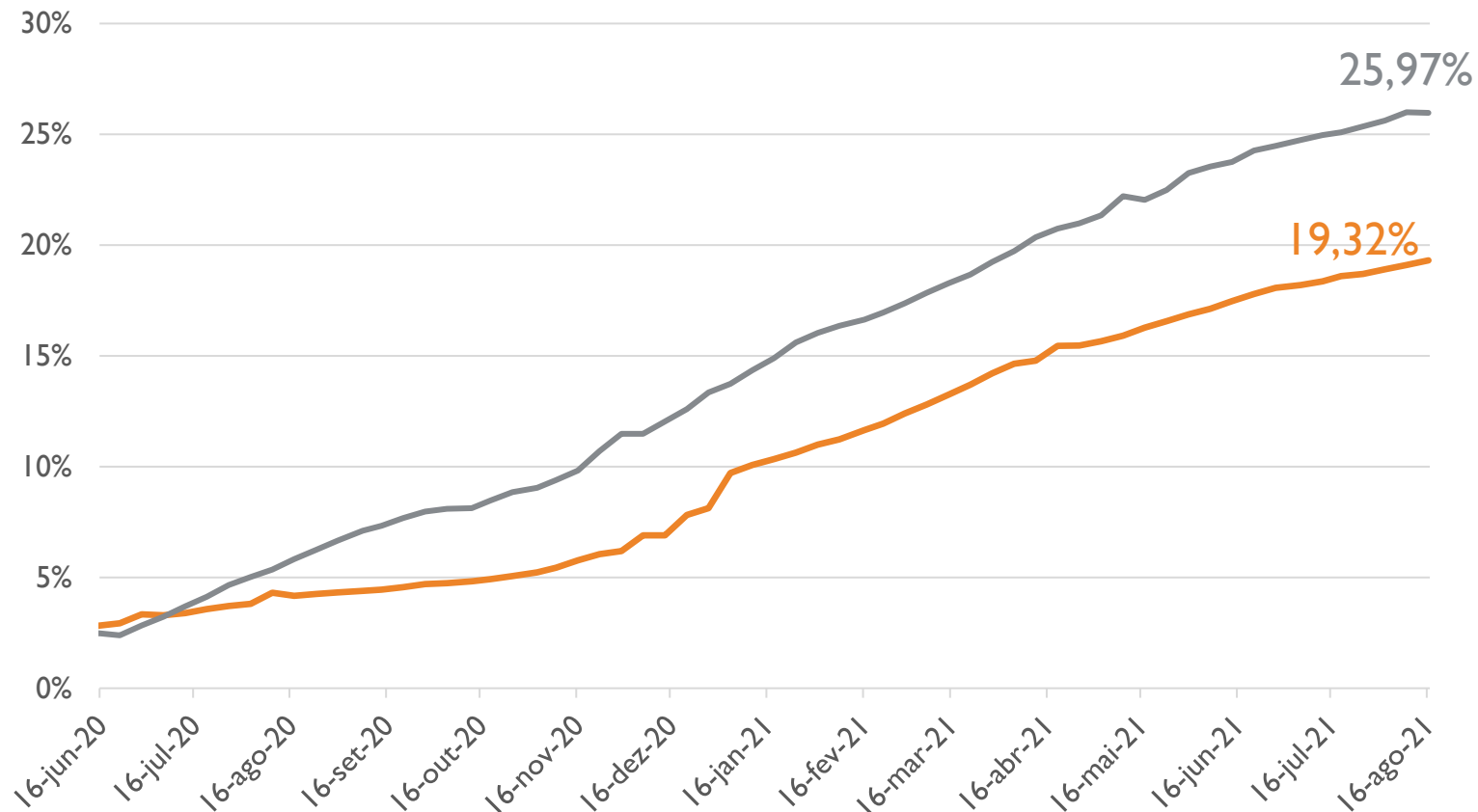


A evolução da contaminação de trabalhadores na Petrobrás segue acima de outras empresas de energia. Nesta semana, a média móvel de novos casos na Petrobrás estava em 74 enquanto nas outras empresas do setor de energia federal está em 46 casos por semana.

Fonte: MME; Elaboração: DIEESE.

Nestes gráficos, acompanhamos a média móvel de 4 semanas para os trabalhadores da Petrobrás, apenas controladora, e para o conjunto dos trabalhadores das empresas federais relacionadas ao setor de energia (exceto Petrobrás). Quais empresas exatamente foram consideradas pode ser visto em comentário no slide 2.

# PERCENTUAL ACUMULADO DE TRABALHADORES CONTAMINADOS NO SETOR DE ENERGIA E PETROBRÁS



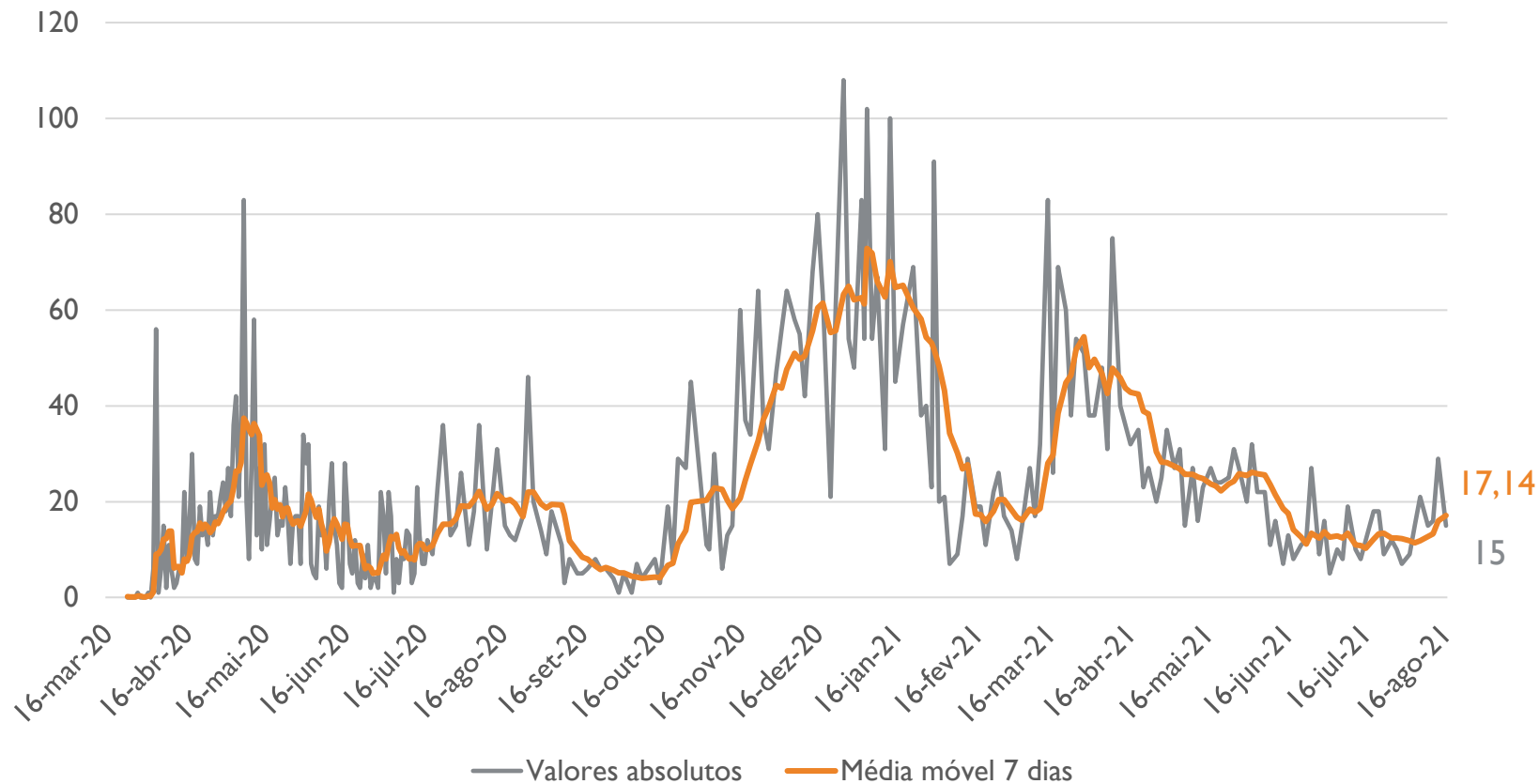
Até o momento, 19,3% do total de trabalhadores da Petrobrás foram contaminados pela Covid-19, representando um crescimento de 0,3 pontos percentuais em relação à semana anterior. Somam assim 8.013 casos.

Para o conjunto das empresas do setor de energia federal (exceto Petrobrás), esse valor foi de 25,97% crescimento de 0,03 pontos percentuais em relação à semana anterior

Fonte: MME; Elaboração: DIEESE.

Nestes gráficos, acompanhamos o percentual do efetivo da Petrobrás controladora e das empresas federais relacionadas ao setor de energia (exceto Petrobrás) que tem ou tiveram covid até a semana de referência. O efetivo da Petrobrás foi atualizado para 41.485 trabalhadores a partir de janeiro de 2021, embora no Boletim do MME ainda conste 46.416 trabalhadores (dados de 2020).

# NOVOS CASOS DE COVID-19 ENTRE TRABALHADORES DE E&P. VALORES ABSOLUTOS E MÉDIA MÓVEL DE 7 DATAS



Já para os trabalhadores do setor de E&P, nesta semana o número de novos casos ficou em 15 trabalhadores.

A média móvel das últimas 7 divulgações da ANP (7 datas, totalizando aproximadamente 14 dias) chegou a 17,14 novos casos, na semana passada.

Fonte: ANP; Elaboração: DIEESE.

Nestes gráficos, acompanhamos o número de novos casos de covid-19 para os trabalhadores de E&P no Brasil. Diferentemente dos dados anteriores, estes dados não incluem apenas a Petrobrás e são de periodicidade diária. A ANP lança esses dados a cada dois ou três dias. Baixamos o total acumulado de casos confirmados em cada um dos dias. A partir disso, calculamos os dois dados: o número absoluto de novos entre uma data e outra e a média móvel das últimas 7 datas (aproximadamente 14 dias).